

Rapport d'activité 2019





SOMMAIRE

Message aux actionnaires	4
Plus simple, plus clair, plus efficace	4
Portrait	6
Organigramme juridique	7
Nos unités d'affaires	8
Chiffres clés	9
Organigramme opérationnel	10
Equipe dirigeante	11
Notre année	13
Rétrospective 2019	14
Accompagner la transition énergétique	16
Une énergie de qualité, un approvisionnement fiable	18
Fournisseur de confort	20
Gérer et valoriser l'or bleu	22
Gestion de portefeuilles énergétiques	24
L'Entremont, un laboratoire grandeur nature	26
Hommage	28
Collaboratrices et collaborateurs 2019	29
Remerciements	29
Glossaire	30

MESSAGE AUX ACTIONNAIRES

PLUS SIMPLE, PLUS CLAIR, PLUS EFFICACE

Innover, c'est l'une des principales ambitions du groupe ALTIS. En termes de produits et services bien sûr, mais aussi d'organisation. Changer nos habitudes pour sortir de notre zone de confort est un défi que nous nous sommes lancé. Le rapport de gestion que vous tenez entre vos mains symbolise cette nouvelle dynamique : un seul document rassemblant les informations clés de toutes les sociétés du Groupe. Plus simple, plus clair, plus efficace. A l'image de la nouvelle organisation vers laquelle nous tendons.

C'est un fait : 2019 a été l'année d'une prise de conscience mondiale des enjeux écologiques. Dans nos régions alpines, les conséquences du réchauffement climatiques sont facilement observables : nos glaciers fondent et nos barrages, à certaines périodes, sont anormalement pleins. Les périodes de sécheresse et de précipitations accroissent les dangers naturels et certaines prairies sont déjà sous « stress hydrique ». La création de retenues d'eau en altitude devient une nécessité pour mieux réguler les débits. Parallèlement, la transition énergétique se poursuit et les vallées alpines ont l'opportunité de renforcer le positionnement de la force hydraulique.

Des outils pour accompagner le changement

Pour ajouter à la complexification de la gestion des ressources, les instances politiques doivent également faire face à une forte croissance démographique. En effet, d'ici 2030, la population valaisanne avoisinera les 350 000 habitants, soit environ 25 000 de plus qu'aujourd'hui. Cet accroissement entraîne de véritables défis, en particulier parce qu'il s'accompagne d'une augmentation des besoins en eau, électricité, chaleur-froid et multimédia. Pour répondre à ces défis, il est primordial de développer des outils d'optimisation énergétique tels que les batteries de stockage, les communautés de consommation propre (RCP) ou encore l'auto-production d'électricité.

Ces enjeux énergétiques s'inscrivent par ailleurs dans un contexte économique lui aussi en pleine mutation. Dans notre région, nous devons assurer aux entreprises des infrastructures performantes et durables afin qu'elles puissent continuer à prospérer et être concurrentielles. Il s'agit en particulier d'accompagner le

marché de la rénovation dans la construction, les réseaux d'irrigation dans l'agriculture, l'enneigement mécanique pour le tourisme hivernal et le développement de l'e-bike pour le tourisme estival.

Au regard de ces nombreux enjeux, les décisions et directions prises par ALTIS durant l'année 2019 confirment la cohérence de sa stratégie.

Eau : une gestion entre de bonnes mains

En effet, 2019 aura premièrement été une année charnière dans le domaine de l'eau, avec la reprise de la gestion du **Service « Eaux-Energies »** communal par ALTIS Groupe SA, sous forme de gestion déléguée (transfert du personnel du service au sein d'ALTIS). L'année aura également été marquée par une crise de pollution de l'eau potable au mois de juin. Une fois l'alerte reçue, la situation a rapidement pu être rétablie et aucune conséquence sanitaire majeure n'a été engendrée. Le débriefing de cet événement a permis de détecter les points d'amélioration du Groupe dans la gestion de crise, en particulier en matière de communication. Enfin, 2019 restera surtout pour nous l'année d'un drame, celui du décès accidentel de notre estimé collègue Christian Ungemacht. Un hommage lui est rendu en page 28.

Electricité : des compétences renforcées

Sur le marché de l'électricité ensuite, le législateur poursuit ses intentions de libéraliser le marché. Si le quotidien de nos monteurs-électriciens n'a pas subi de profonds changements, la direction s'est démenée pour poursuivre la consolidation du modèle économique de **SEDRE SA** en développant, entre autres, les compétences (asset manager) et les technologies (GMAO) pour

une gestion efficiente des réseaux. Pour la trentenaire **SOGESA**, 2019 aura été une fois de plus extraordinaire, avec notamment l'engagement d'un nouveau collaborateur pour la gestion de l'approvisionnement, la signature d'un contrat de gestion de portefeuille pour INERA et la mise en place d'un réseau de neurones (intelligence artificielle – *machine learning*) pour optimiser les évaluations des prévisions.

Chaleur : développement du chauffage à distance

Dans le domaine de la **chaleur**, impossible aujourd'hui de parler de tournant énergétique sans parler de l'un des plus gros consommateurs d'énergie du pays : les bâtiments. Les solutions alternatives au mazout, à l'image du chauffage à distance (CAD), existent depuis longtemps, mais il leur manque encore des incitatifs pour qu'elles puissent être véritablement concurrentielles. La taxe sur le CO₂ suscite beaucoup de débats, mais depuis

Les enjeux énergétiques s'inscrivent dans un contexte économique en pleine mutation.

son entrée en vigueur en 2008, elle n'a subi aucun changement majeur. L'augmentation de cette taxe pousserait probablement de nombreux propriétaires à accélérer leur raccordement au CAD. Toutefois, nos équipes n'attendent pas les changements législatifs pour accentuer leurs efforts sur le déploiement du réseau. De nombreuses séances d'informations ont été organisées pour convaincre les propriétaires de passer à un mode de chauffage écologique. Et ces efforts paient puisque les résultats de **GECAL SA** tendent vers le *break even*.

Habitat : un large éventail de prestations

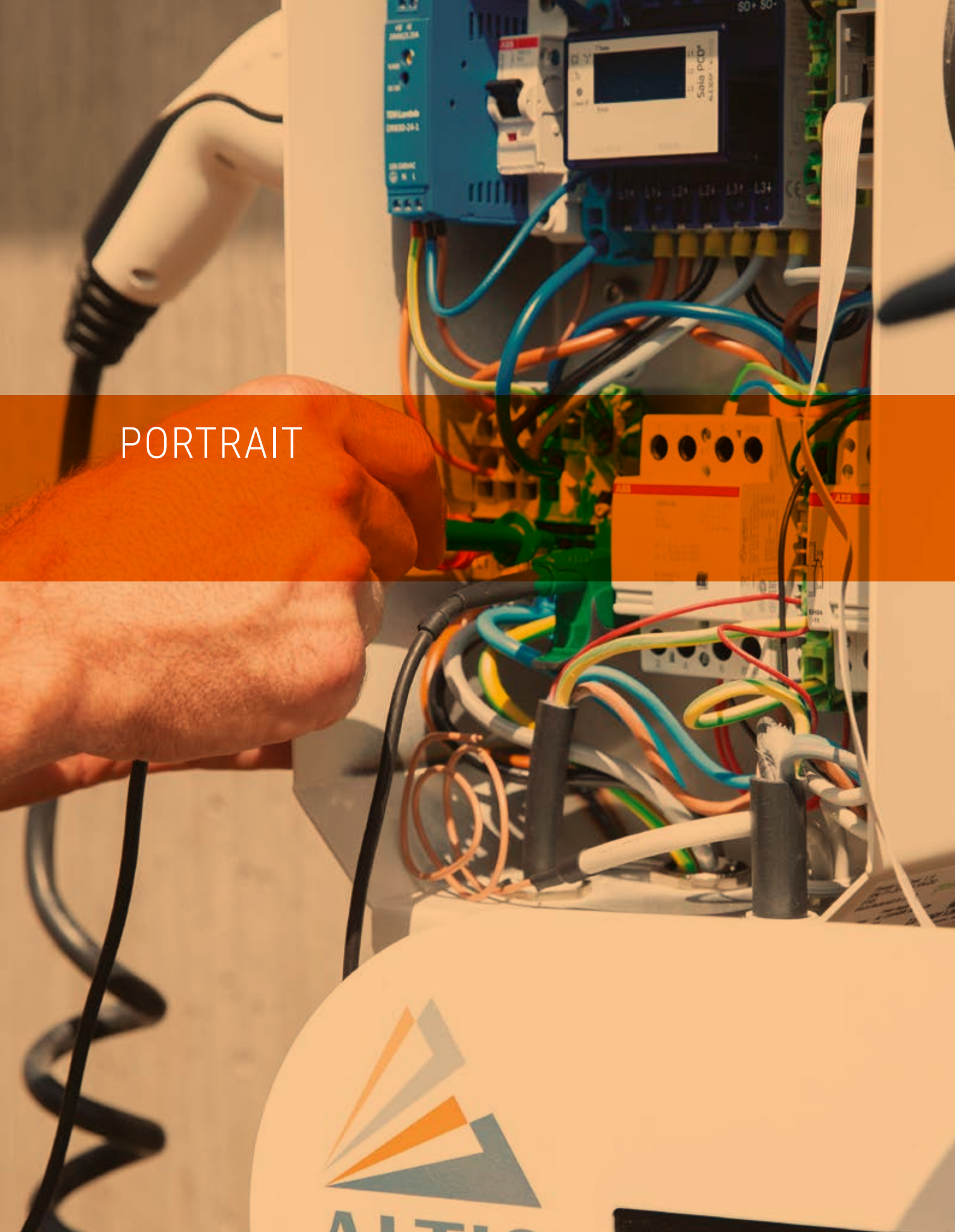
Au-delà du système de chauffage, ce sont toutes les prestations énergétiques qui touchent à l'**habitat** qu'il est aujourd'hui fondamental de développer et d'être en mesure d'offrir à nos clients. La création d'**ALTIS Groupe SA** en 2018 devait permettre au Groupe de proposer ce type de produits et services. C'est aujourd'hui chose faite, avec la mise en place en 2019 d'une véritable équipe au sein de la division « commerce ». La gamme des produits et services s'est étoffée et le Groupe est à présent en mesure de proposer un large éventail de prestations : RCP, batteries, abonnement pour voiture électrique, pellets, contracting, gestion déléguée sous contrat et gestion de portefeuille d'approvisionnement électricité, pour ne citer qu'elles.

De plus, la nouvelle structure juridique du Groupe lui permet d'améliorer son organisation et de professionnaliser sa gestion. L'année 2019 a permis de nombreuses avancées en la matière avec le nouveau règlement du personnel, l'établissement d'une politique salariale et sociale, la création d'un département IT, l'implémentation du logiciel de gestion OPTIMISO, la simplification du système de facturation pour les fournisseurs et l'obtention des certifications ISO 9001 (qualité), 14001 (environnement) et Valais Excellence.

Après cette année dense et enrichissante, nous tenons à adresser nos plus sincères remerciements à tous les collaborateurs qui font vivre cette entreprise et lui permettent sans cesse de progresser. Nous sommes plus motivés que jamais à maintenir le cap en 2020 et à consolider le fruit des efforts réalisés en 2019.

Eloi Rossier
Président du Conseil d'administration

Joël Di Natale
Directeur général

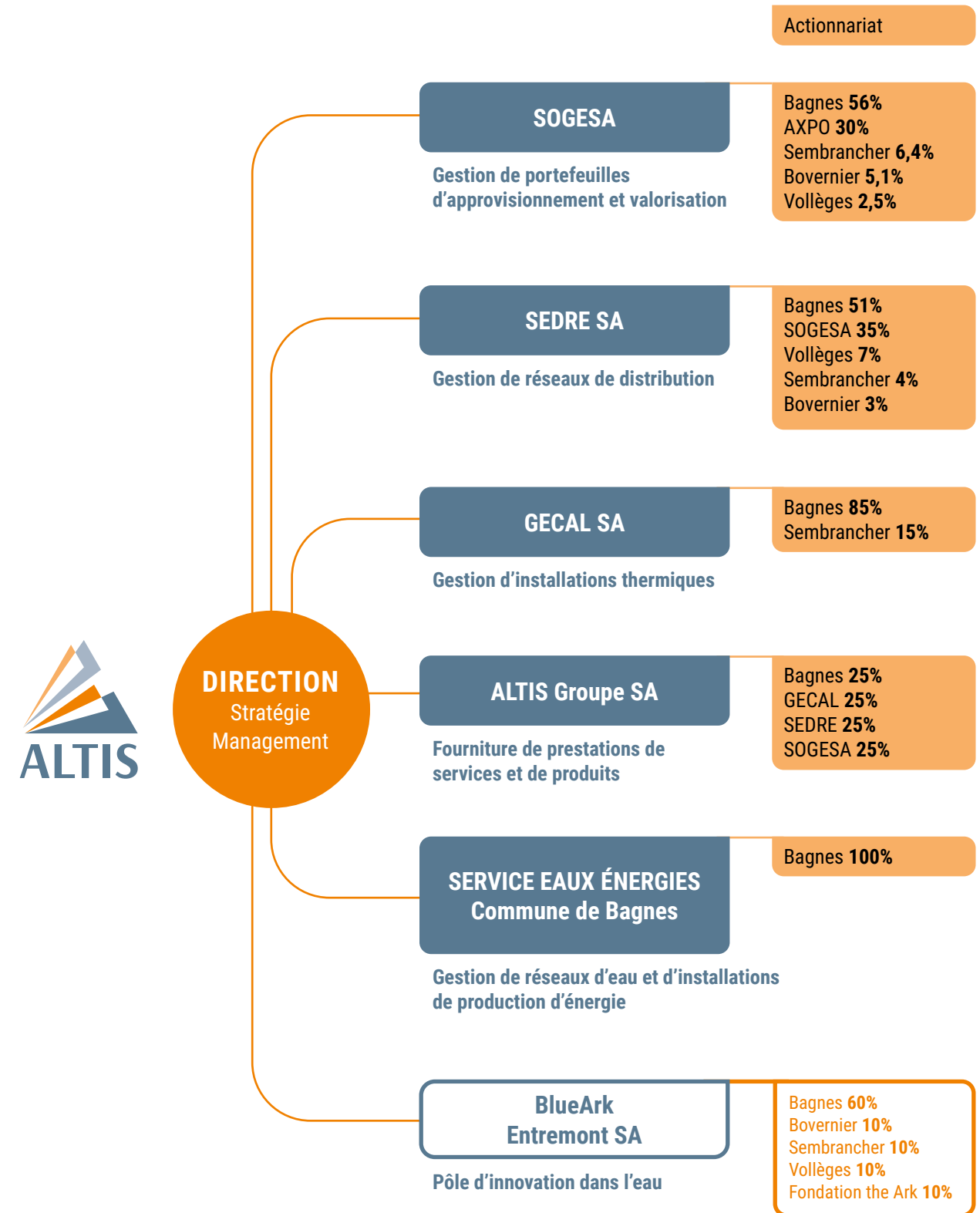


PORTRAIT

ORGANIGRAMME JURIDIQUE

Une gestion centralisée

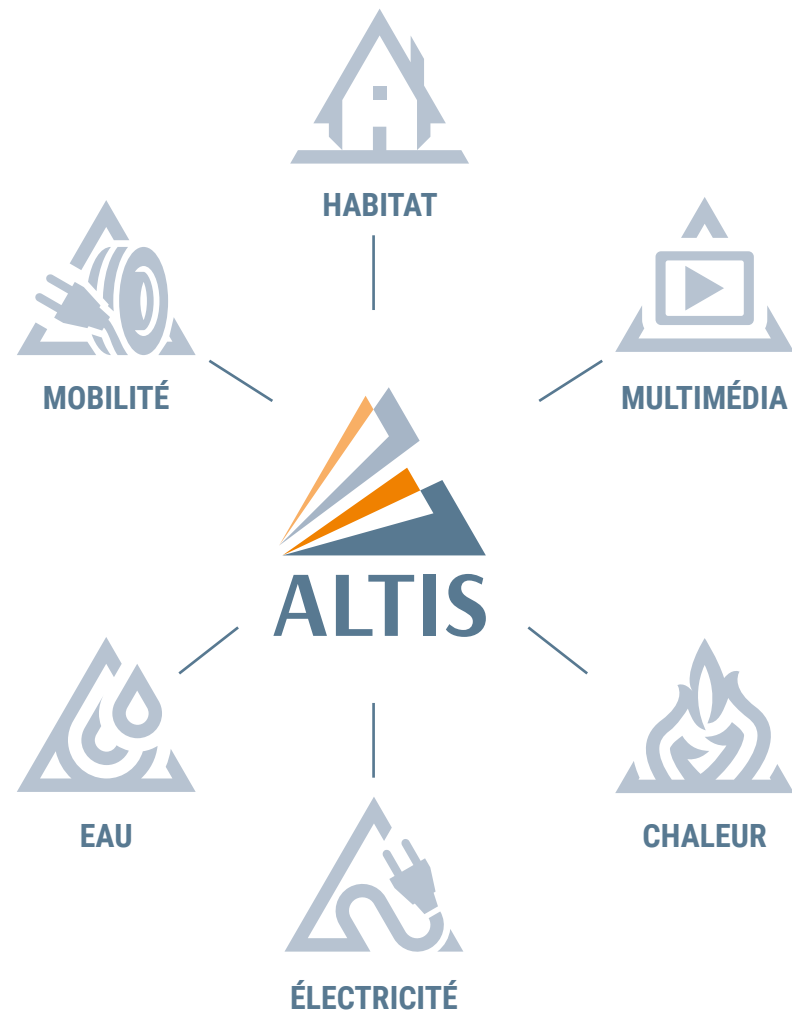
Des pôles d'expertise, des synergies favorisant le développement d'idées et l'innovation, une gestion centralisée pour une meilleure coordination des ressources : telle est l'organisation choisie par ALTIS pour remplir pleinement son rôle d'acteur de la transition énergétique et de prestataire multiservices.



L'énergie à 360°

Notre vision

Etre le prestataire régional leader en matière de solutions d'ingénierie multiservices et intégratives dans les domaines de l'eau et de l'énergie.



Nos missions

- Collecter, stocker, produire et distribuer l'énergie à notre clientèle
- Développer, proposer et commercialiser des produits et des services
- Exploiter, maintenir et développer les infrastructures publiques
- Développer les sciences de l'ingénieur et offrir un soutien aux entreprises et projets innovants
- Valoriser les ressources naturelles (eau, soleil, bois)

CHIFFRES CLÉS

FINANCES

Chiffre d'affaires (en CHF)	84,3 millions
Investissements annuels (en CHF)	12,6 millions
Valeur de l'asset au 31.12.2019 (en CHF)	341,7 millions

EAUX-ÉNERGIES

13 unités de production d'énergie
7 microcentrales hydrauliques
5 installations solaires photovoltaïques
1 unité de couplage chaleur-force
9505 clients eaux

CHALEUR

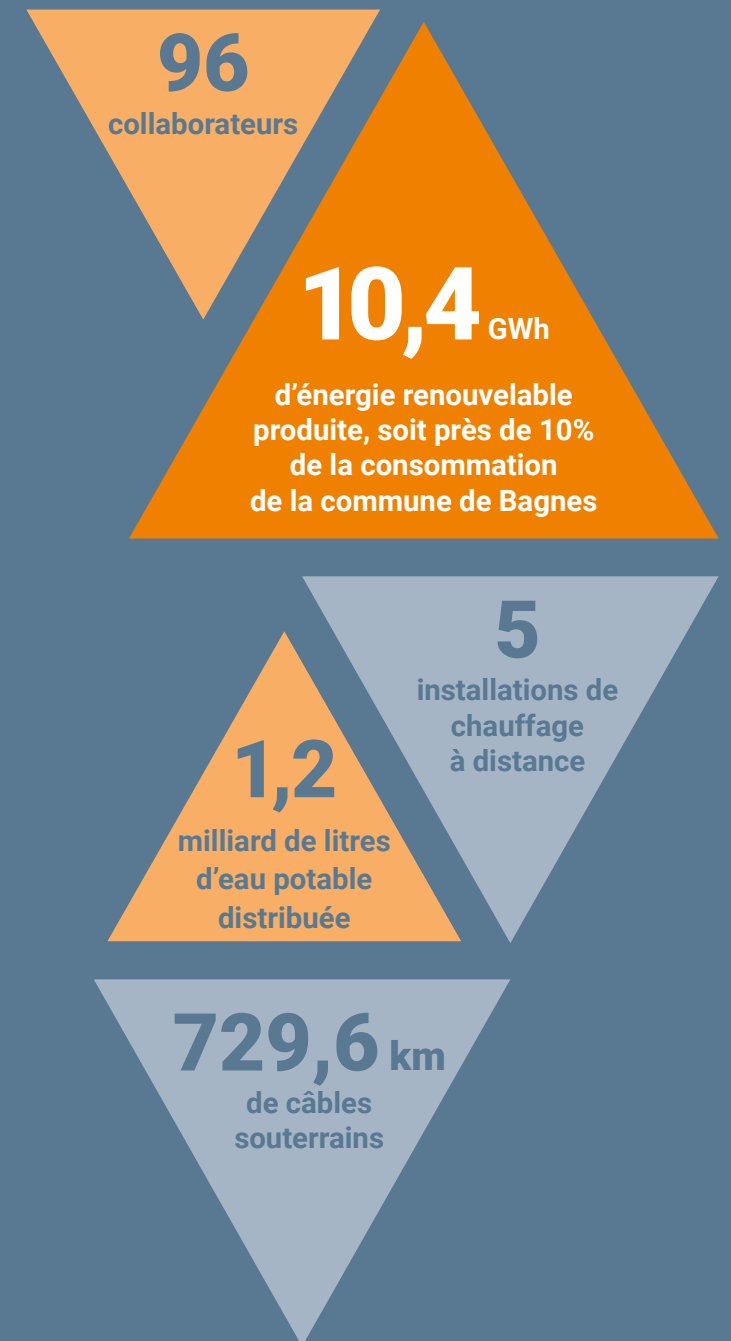
8968 kW de puissance installée
13 293 306 kWh de chaleur distribuée
141 compteurs
123 clients « chaleur »

ÉLECTRICITÉ

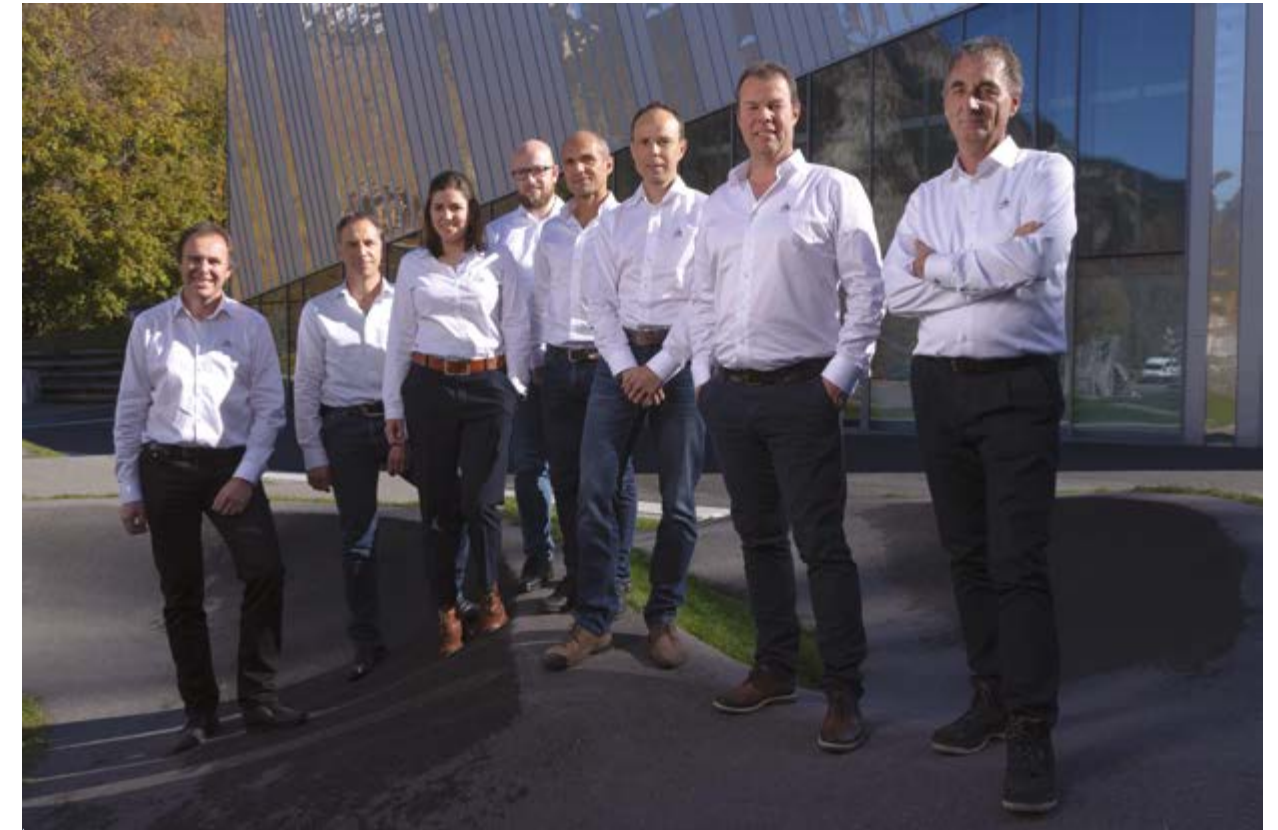
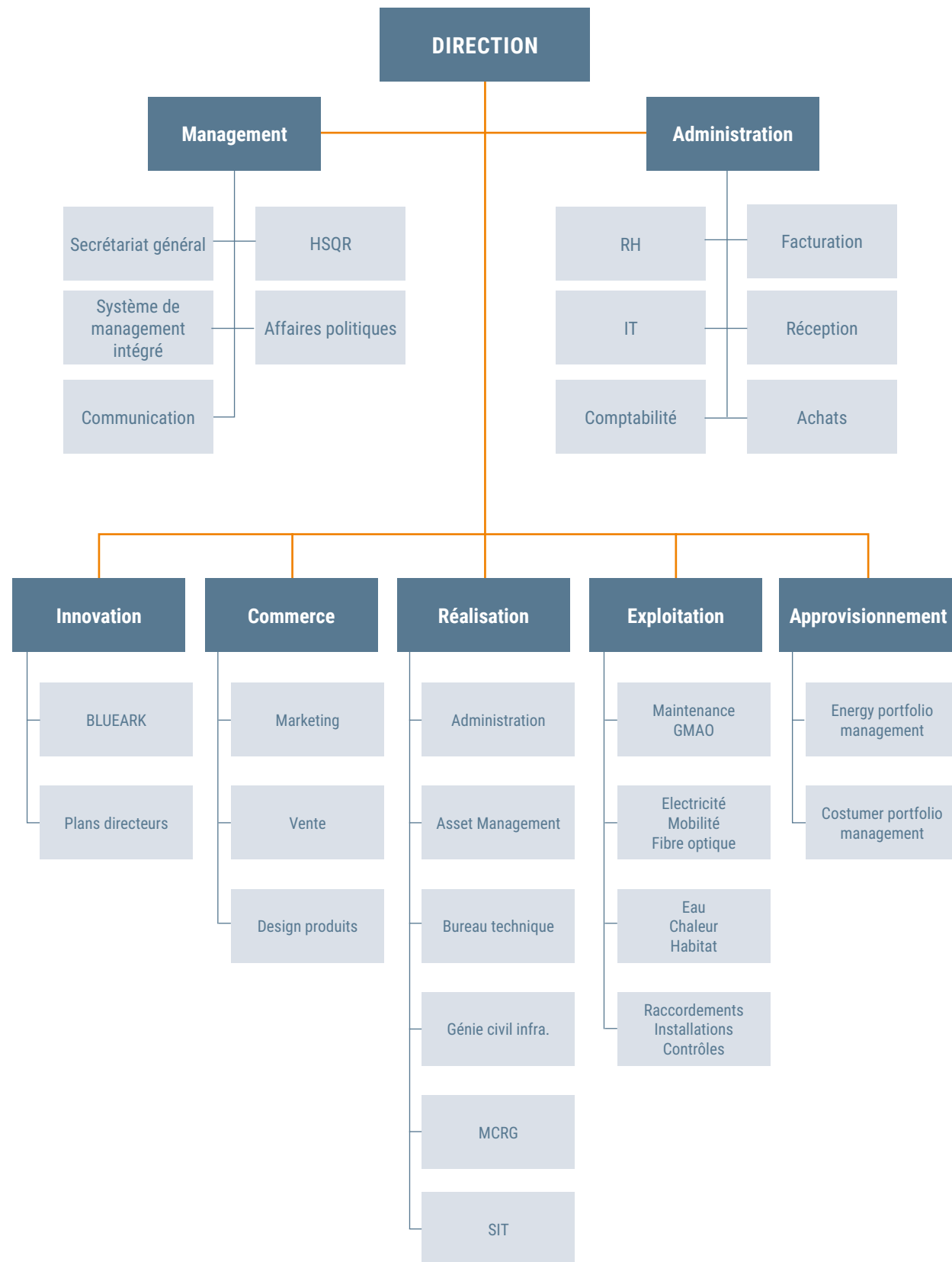
15 704 clients « électricité »
7 549 raccordements électriques
156 clients « éligibles »
144 289 052 kWh d'énergie distribuée
155 810 kVA de puissance totale installée
4 800 compteurs SMART

FIBRE OPTIQUE

5 438 soudures fibres
22 514 fibres soufflées



Plusieurs divisions, une administration générale



De gauche à droite : **Pascal Morand**, directeur exploitation ; **Joël Di Natale**, directeur général ; **Marie Gaillard**, secrétaire générale ; **Julien Bossonet**, responsable RH ; **Michel Cherix**, directeur réalisation ; **Florian Perraudin**, directeur administratif ; **Pierre-Alain Troillet**, directeur approvisionnement ; **Stéphane Storelli**, directeur innovation
Manque sur la photo : **Blaise Lovisa**, directeur commerce



NOTRE ANNÉE

RÉTROSPECTIVE 2019

Nouvelle organisation, nouveau positionnement

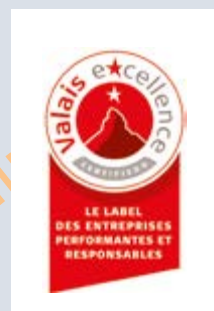
La mutation d'un service industriel, jusqu'alors principalement dédié aux tâches régaliennes, en une entreprise commerciale multiservices a nécessité une importante réorganisation.

Sans délaisser ses missions historiques d'entretien des réseaux de distribution et de fourniture d'énergie, ALTIS oriente désormais ses activités vers la transition énergétique, avec le développement et la commercialisation de produits et services dédiés à l'habitat.

MARS

Gestion déléguée pour l'eau et l'énergie

Le 20 mars 2019, le Conseil général de la commune de Bagnes accepte de confier la gestion de son service « Eaux-Energies » à ALTIS. Dans la foulée, le personnel communal est transféré au sein d'ALTIS Groupe SA au 1^{er} juillet 2019.



Certification « Valais Excellence »

Pour mettre en œuvre le plus efficacement possible sa nouvelle stratégie et sa nouvelle organisation, ALTIS s'est appuyé sur les exigences qualité de la norme ISO 9001: 2015, ainsi que sur celles de la norme ISO 14001: 2015 pour développer un management durable. Ces deux certifications, couplées à notre engagement en faveur de l'économie locale, nous ont permis de décrocher le label « Valais Excellence » en décembre 2019.

Succès également avec le renouvellement de la certification ISO 55001 pour la gestion des actifs de notre réseau électrique. Rappelons qu'ALTIS était la 4^e société en Suisse à obtenir cette certification en octobre 2018.

JUIN

Eau potable polluée : une réaction express

Début juin, contaminée par des germes d'origine animale, l'eau potable de Sarreyer, Versègères, Champsec et Montagnier est déclarée impropre à la consommation par les autorités sanitaires cantonales. La situation est rétablie trois jours plus tard, au terme d'un sprint mené avec l'ensemble des parties prenantes.



Le mobilier urbain mis en valeur

Dans notre région comme ailleurs, le mobilier urbain est la cible de dégradations et de tags. Pour lutter contre ce phénomène tout en embellissant l'espace public, ALTIS choisit d'habiller douze armoires électriques de splendides photos. Cette action lancée au cœur de l'été rencontre un franc succès et sera étendue en 2020 au communes de Vollèges, Sembrancher et Bovernier.



AOÛT

Recharge rapide pour e-bike

Du 15 au 18 août, le Verbier E-bike Festival attire plus de 3000 participants de 27 pays. Un succès populaire pour la première édition de ce festival unique en Suisse. ALTIS profite de l'occasion pour présenter sa borne de recharge rapide pour vélos électriques. Développée en partenariat avec la HES-SO, cette borne inédite permet de « faire le plein » de son e-bike en moins de 30 minutes.



Bravo Serge !

Distance : 170 kilomètres ; dénivelé positif : 10 580 mètres ; météo : pluie et brouillard. Pas de quoi refroidir les ardeurs de notre responsable télécommunications Serge Lattion, qui s'est une fois de plus illustré en remportant la troisième édition du Swiss Peaks Trail 170. Une petite balade entre le barrage de la Grande Dixence et le Bouveret, rien que ça !

NOVEMBRE

Deuxième édition du BlueArk Challenge

Les 15 et 16 novembre 2019, Bagnes s'est transformée en capitale de la gestion de l'eau ! L'espace d'un week-end, l'Espace Saint-Marc, au Châble, a accueilli près de 250 personnes pour une conférence et un hackathon durant lequel les développeurs ont travaillé 24 heures pour apporter leurs solutions aux défis lancés par les professionnels du domaine (lire en page 27).



Accompagner la transition énergétique

Créée au 1^{er} janvier 2019, la division « Commerce » a pour but le développement et la commercialisation des produits et services liés aux six unités d'affaires, tant historiques (eau, électricité, chaleur) que nouvelles (habitat, mobilité, multimédia).

Chauffage : nouveau produit de gestion déléguée

Dans le domaine de la chaleur, cette nouvelle division a repris progressivement le développement commercial de la société GECAL SA, afin de soutenir le déploiement de son réseau et le raccordement de nouveaux clients. Le nouveau produit de gestion déléguée permet aux propriétaires de disposer d'une solution intermédiaire avant que le chauffage à distance ne soit à proximité du bâtiment concerné. Le propriétaire est ainsi assuré de disposer d'une solution de chauffage garantie, entièrement gérée par ALTIS.

Habitat : les regroupements de consommation propre en progression

Le déploiement de centrales solaires (8 installations réalisées en 2019 sur le territoire de la commune de Bagnes) s'est poursuivi, toujours en partenariat avec des installateurs-électriciens de la région. L'interface-client et l'ingénierie sont assurés par ALTIS, alors que le travail de chantier est sous-traité aux entreprises partenaires. La batterie virtuelle, ouverte à tous les propriétaires d'installation solaire dans la zone de desserte, connaît toujours un joli succès et répond à un vrai besoin d'autonomie énergétique chez les propriétaires.

Une plateforme de gestion des regroupements de consommation propre a été développée en collaboration avec INERA. Elle permet à chacun des habitants d'un regroupement d'autoconsommer localement l'énergie produite par une centrale solaire notamment. A ce jour, 14 contrats ont été signés; la demande est en constante augmentation, suivant la courbe des installations solaires.

Afin de positionner ALTIS comme acteur de la transition énergétique, les diverses prestations d'audits ont été maintenues et

permettent aux propriétaires de disposer d'une feuille de route claire pour la rénovation de leur bien.

A l'automne, un nouveau service d'approvisionnement en pellets (en sacs ou en vrac) et de livraison a été lancé, afin de renforcer la relation de proximité avec la clientèle et de simplifier la manutention pour les personnes qui en font la demande.

Mobilité : demande en forte hausse

Une forte croissance de consommation des bornes publiques a été observée. Si elle a doublé pour la recharge « vélo », elle a été multipliée par huit pour la recharge « véhicule »! La demande pour l'installation de bornes à domicile (privés ou PPE) est également en augmentation. Le nombre croissant de véhicules électriques sur le marché explique facilement cette progression, qui devrait encore s'accroître ces prochaines années.

Nouvelles ressources

En interne, la création de la division « Commerce » a nécessité une adaptation des processus pour assurer un service à la clientèle fiable et disponible. L'engagement d'une collaboratrice supplémentaire a permis d'absorber la reprise des activités commerciales du chauffage à distance et de poursuivre le développement de nouveaux produits.

D'importants investissements ont également été consentis dans le domaine de la communication. La stratégie énergétique 2050 et la future libéralisation du marché de l'électricité nous forcent à nous ouvrir à de nouveaux clients. En ce sens, un nouveau site internet a été mis en ligne au printemps 2019 dans le but d'orienter la communication en direction des segments de clientèle

(clients privés, clients entreprises et collectivités). Il permet de fluidifier l'échange d'informations et de simplifier l'interaction avec ALTIS pour toutes les démarches relatives à l'énergie.

ALTIS a également édité de nouveaux supports de vente, intensifié sa présence sur les réseaux sociaux, et conclu des partenariats avec des événements tels que le Palp Festival et le Verbier E-Bike festival.

L'administration s'adapte aux changements

La nouvelle orientation d'ALTIS nécessite de profondes adaptations au niveau de l'administration générale. Amorcées l'an passé, ces dernières se sont poursuivies en 2019 avec l'objectif de simplifier et de fluidifier les processus à l'aide d'outils décisionnels facilitant le suivi des affaires et le pilotage de l'ensemble du Groupe. Ces adaptations, notamment au niveau de nos structures informatiques et comptables, nous permettront de réussir le virage numérique et de la digitalisation. C'est dans cette optique qu'a notamment été créé le nouveau département IT au sein d'ALTIS en novembre 2019.

Au niveau RH, deux projets historiques ont été menés à terme avec succès: la validation du nouveau règlement du personnel (entré en vigueur au 1.1.2020) et la définition d'une nouvelle politique salariale et sociale (entrée en vigueur au 1.1.2020).

En parallèle à ces projets d'envergure, une attention particulière a été portée à la gestion des données, tant du point de vue de leur sécurité que de leur utilisation. Il s'agit là d'un enjeu stratégique majeur pour les sociétés œuvrant dans notre domaine d'activité.

L'année 2019 a également été marquée par la révision intégrale de nos processus en lien avec la définition de la nouvelle stratégie et le passage à une organisation transversale. Après ISO 55001 (gestion des assets) en 2018, nous avons obtenu avec succès les certifications ISO 9001 (management de la qualité) et ISO 14001 (management environnemental), ainsi que le label Valais Excellence.

Administrateurs

Président Eloi Rossier

Vice-président Christophe Maret

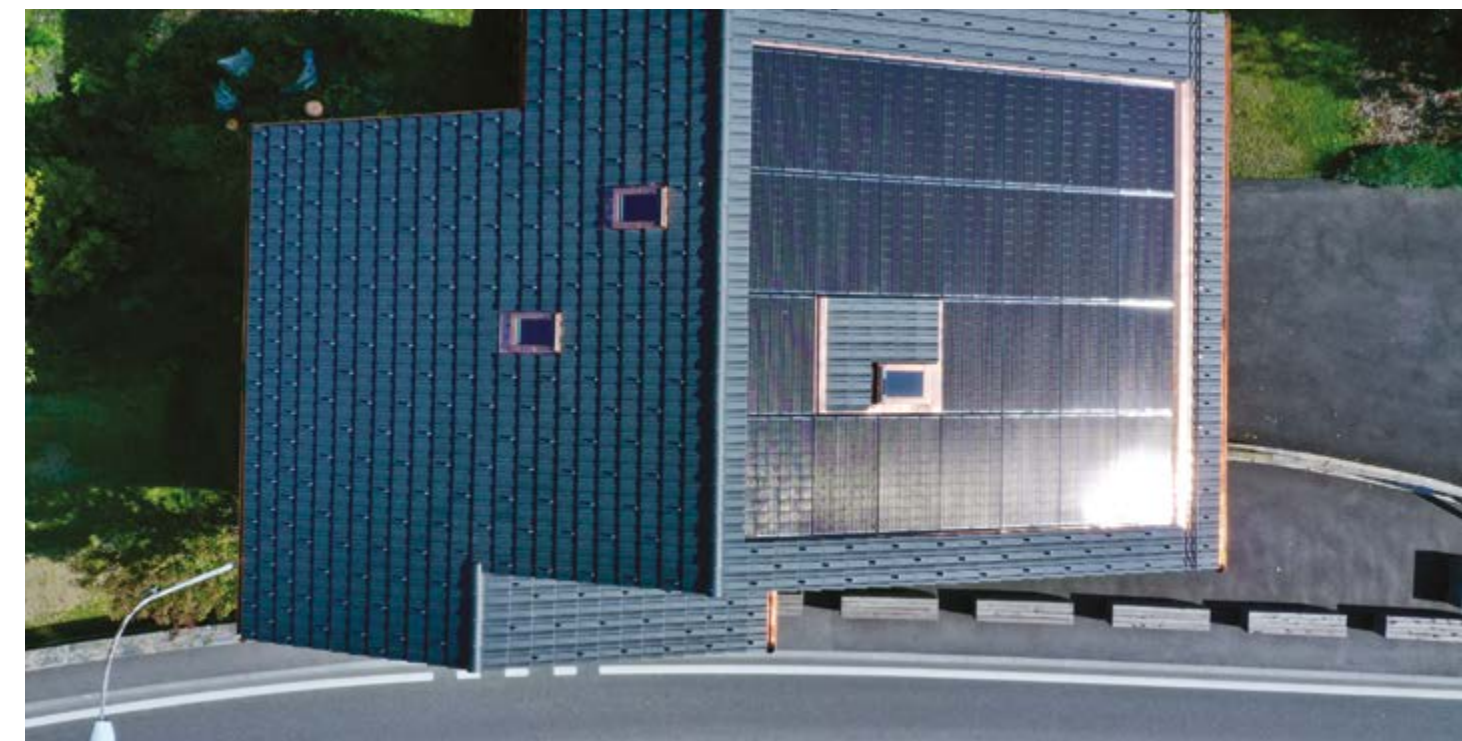
Membres Norbert Fellay
Marcel Gay
Bernard Giovanola
Anne-Michèle Lack
Jean-Baptiste Vaudan

Secrétaire Florian Perraudin

Directeur général Joël Di Natale



8 installations solaires réalisées
14 nouveaux contrats « Community » de regroupement de consommation propre
5 nouvelles bornes de recharge pour voiture ou vélo électrique



Toujours plus de privés investissent dans des panneaux photovoltaïques pour développer leur autoconsommation. ALTIS est là pour les accompagner.

Une énergie de qualité, un approvisionnement fiable

Par l'intermédiaire de sa société actionnaire SEDRE SA, ALTIS assure l'approvisionnement de base en électricité ainsi que la gestion des réseaux de distribution des communes de Bagnes, Vollèges, Sembrancher et Bovernier. Le Groupe est également en charge du développement et de l'exploitation du réseau de fibre optique dans la région.

La sécurité renforcée

Les 21 collaborateurs du département, dont 3 apprentis, ont effectué des travaux de qualité tout au long de l'année. L'audit ISO 55001 d'octobre le prouve car aucune non-conformité majeure n'a été relevée.

Le grave accident d'un de nos électriciens de réseau au printemps 2019 nous pousse à poursuivre et renforcer la formation et le suivi de la sécurité ; le concept de sécurité d'ALTIS sera finalisé au printemps 2020.

Le projet GMAO se poursuit; les inspections des postes de couplages 65/16 kV et stations transformatrices se font dorénavant par l'intermédiaire de tablettes, ce qui simplifie le traitement administratif et améliore le suivi de la maintenance de nos équipements. Cette nouvelle technologie est très bien perçue par nos collaborateurs.

Modernisation des stations transformatrices

- Nouvelle ST Bémont
- Nouvelle ST chez Larzes
- ST La Chaux: remplacement des 2 transformateurs
- ST Le Levron: réfection nouveau TGBT
- ST Les Ruinettes et ST La Chaux: remplacement des TI
- Station provisoire Les Planards: mise HS ancienne, ABT

Modernisation de liaisons câblées 16 kV

- MT: câble 16 kV station chez Larzes suppression aérien
- MT La Chaux – Les Fourches: démontage aérien
- Démontage double terre CPL Profray – Vollèges
- Remplacement 2 câbles type TT-FF ligne Probé – Profray

Modernisations importantes Basse Tension

- Surfrête: passage en souterrain partie ouest (1^{re} étape)
- Secteur Les Morgnes à Lourtier
- Mise en souterrain secteur Fusay à Sarreyer
- ABT Le Picolet
- AD Picolet
- Amont aux Mayens de Bruson
- ABT Village
- AD Es Rard à Verbier
- Démontage aérien secteur Vens

Réseau fibre optique

L'activité 2019 supportée par nos 3 collaborateurs est en légère progression. Parmi les principaux travaux réalisés, nous pouvons mentionner:

- la fin des travaux de raccordement de Vens;
- la fin du déplacement du POP de Brunet à Verbier;
- le renforcement de l'axe Sembrancher – Orsières;
- l'installation du nouveau POP « Gare TMR » au Châble.

Plus de 350 nouvelles installations ou transformations

Les 4 collaborateurs du département « Raccordements – installations – contrôles » ont effectué un travail de fond pour traiter la réception de 2197 documents annonçant des travaux, des demandes de raccordement, des avis d'installation pour des installations provisoires ou définitives et des demandes d'intervention sur les installations de mesure de l'énergie. Le secrétariat a envoyé 562 courriers pour des demandes de contrôles. Finalement 1537 rapports de sécurité ont été reçus.

Administrateurs

Président	Eloi Rossier
Vice-président	Bernard Giovanola
Membres	Norbert Fellay Marcel Gay Anne-Michèle Lack Jean-Baptiste Vaudan Cédric Felley
Secrétaire	Pascal Morand
Directeur général	Joël Di Natale

15 704
clients « électricité »

770 km
de réseau

22 514
fibres soufflées



95% du réseau électrique entretenu et exploité par ALTIS est souterrain.



17
nouveaux raccordements en 2019

775 kW
Puissance raccordée en 2019, pour une puissance totale de 8455 kW

17 ha
du territoire fourni en énergie par le CAD pour un total de 141 points de fourniture

11 kilomètres
de réseau CAD

CHALEUR

Fournisseur de confort

A travers sa société actionnaire GECAL SA, ALTIS propose depuis de nombreuses années des solutions de chaleur, sous la forme de chauffage à distance (CAD), de pompes à chaleur (PAC) ou d'intégrations mixtes. ALTIS assure aujourd'hui le chauffage de plus d'une centaine de bâtiments privés ou publics en Entremont.

Diminution des investissements après une année record

A la suite d'une année 2018 record en matière de raccordements et de puissance installée (>2000 kW) ayant nécessité des investissements importants, l'accent a été mis sur une réduction des budgets d'investissements, tant au niveau des chaufferies que des réseaux.

La conséquence directe est une diminution du nombre de raccordements en 2019 et un décalage de l'investissement de la chaufferie du centre sportif en 2020. La fourniture de l'énergie thermique sur Verbier est assurée principalement par la chaufferie des Trois Rocs (100% bois) et celle de Mondzeu (100% mazout) en cas de besoin.

1 million de francs par an pour le développement du réseau

La majorité des investissements sont logiquement concentrés sur la station de Verbier qui offre un potentiel important de développement.

La deuxième étape de construction de la chaufferie du centre sportif, soit l'installation de la première chaudière de 1500 kW (bois), est provisoirement achevée. L'installation d'un tout nouveau système de récupérateur de chaleur, combinant la filtration des fumées et la récupération de l'énergie résiduelle des fumées, complète cette installation novatrice. Une PAC de 400 kW a également pu être ajoutée à ce système de production de chaleur écologique. Initialement prévue fin 2019, la mise en service a été volontairement repoussée à mi-2020 pour des raisons économiques.

La densification des réseaux et le développement du réseau principal (grande artère) se poursuivent à raison d'un investissement de près de 1 million de francs par an.

Le nombre de raccordements a progressé d'environ 20 unités en 2019, soit 800 kW supplémentaires. Nous desservons désormais l'énergie thermique à plus de 145 sous-stations.

11 kilomètres exploités, 100% de fiabilité

La division « Exploitation » d'ALTIS assure, entre autres, une exploitation optimale de nos 5 chaufferies et de l'ensemble de nos 11 km de réseau. Elle gère également, via une gestion déléguée, plusieurs chaufferies communales et privées.

Depuis la première mise en service de toutes nos installations en 2013, nous fournissons l'énergie thermique 24h/24 avec un taux de fiabilité proche de 100%. La qualité de nos installations, leur maintenance continue ainsi que l'engagement d'une équipe compétente, motivée et orientée « satisfaction client » sont les garants d'un tel niveau d'excellence.

Succès pour notre action promotionnelle

La pérennité d'une entreprise telle que GECAL SA dépend, entre autres, du nombre de clients raccordés et, encore plus directement, du nombre de kWh vendus. Afin de booster les ventes, il a été décidé d'offrir à tous nos clients déjà équipés de nos conduites, mais pas encore raccordés (sous-station et contrat de fourniture), de financer partiellement la sous-station avec en



ALTIS offre des solutions de fourniture d'énergie thermique, renouvelable et durable pour un confort maximal.

prime, à la signature d'un contrat CAD, une réduction de 15% sur 5 ans sur le prix de l'énergie. Près de 80 bâtiments sont concernés sur la station de Verbier et nos premières offres ont rencontré un franc succès.

Désormais sous la responsabilité de la nouvelle division « Commerce », la prospection de nouveaux clients se poursuit sans relâche. Plusieurs rencontres personnalisées ont eu lieu avec nos principaux partenaires (administrateurs de PPE), des brochures spécifiques sur le chauffage à distance ont été éditées en deux langues (français/anglais) et des séances d'informations publiques ont été organisées, permettant notamment d'expliquer au public la différence de coût entre un système de chauffage à distance et une solution de chauffage à mazout.

Les résultats récoltés sont réjouissants. Ils sont non seulement le fruit des efforts entrepris, contribuant ainsi à la mue environnementale de la commune de Bagnes, mais aussi le signe d'une progression encourageante vers une rentabilité à court terme.

Administrateurs

Président	Eloi Rossier
Vice-président	Bernard Giovanola
Membres	Bernard Giovanola Luc Marclay Anne-Michèle Lack
Secrétaire	Michel Cherix
Directeur général	Joël Di Natale



13
unités de production
d'énergie renouvelable

10,5 GWh
d'énergie produite

9505
clients « eau »

1,2
milliard de litres d'eau distribués

EAUX – ÉNERGIES

Gérer et valoriser l'or bleu

La gestion du Service « Eaux et Energies » de la commune de Bagnes est déléguée à ALTIS. Ce service est en charge de l'alimentation en eau potable de près de 100 000 personnes en période de pointe, de la fourniture d'eau pour l'enneigement, l'extinction et l'irrigation, ainsi que de l'évacuation et du traitement des eaux usées et pluviales. Il a également pour objectif la valorisation de « l'or bleu » à travers l'aménagement, l'exploitation et l'entretien d'infrastructures de production d'énergie sur le territoire de la commune de Bagnes.

Deux chantiers particuliers illustrent l'activité 2019 du Service « Eaux-Energie », relatifs notamment à l'adduction d'eau potable ainsi qu'à l'évolution de la production électrique de ses ouvrages de valorisation des eaux.

Rénovation du réservoir de la Tête des Ruinettes

Construit dans les années 1960, ce réservoir est situé en amont des Ruinettes, à proximité immédiate de l'arrivée du télésiège du Mayentset (altitude 2250 m).

Il est alimenté en eau potable par pompage depuis la station de filtration d'eau des Ruinettes (altitude 2180 m) via une conduite d'une longueur de quelque 400 mètres. Le réservoir alimente en aval les restaurants et infrastructures des remontées mécaniques des Ruinettes ainsi qu'une borne hydrante sise à proximité des bâtiments. Le réservoir alimente également par pompage le restaurant « Chalet Carlsberg » (altitude 2435 m) ainsi que les bâtiments des Attelas.

Un avant-projet de rénovation du réservoir avait été réalisé en 2018 et avait permis de définir l'enveloppe budgétaire (CHF 400 000.-) et le concept de rénovation suivant :

- conserver en l'état les murs constituant l'enveloppe de l'ouvrage ;
- remplacer tout l'appareillage intérieur complètement vétuste ;
- créer deux cuves, l'une pour l'alimentation en eau, l'autre pour la défense incendie ;

- agrandir la chambre des vannes pour améliorer les conditions d'exploitation ;
- créer une étanchéité des cuves intérieures afin d'éviter de toucher aux murs de l'enveloppe.

Sur cette base, un projet d'ouvrage a été établi et chiffré à 450 000 francs et réalisé durant l'année. L'équipement de pompage des eaux à destination du « Chalet Carlsberg » et des Attelas étant de sa propriété, Téléverbier SA a participé à l'investissement à hauteur de 50 000 francs.



450 000 francs ont été investis, dont 50 000 par Téléverbier SA, pour la rénovation du réservoir de la Tête des Ruinettes.



ALTIS est responsable de la qualité de l'eau potable distribuée sur l'ensemble de son réseau.

Rénovation du captage de la Barmasse

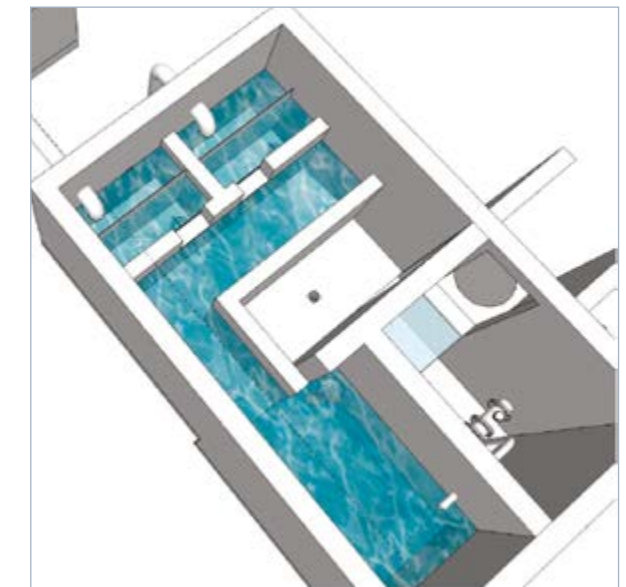
La source potable de la Barmasse fut longtemps l'unique source d'alimentation en eau potable du village de Lourtier et du hameau du Fregnoley. Depuis 2010 – date de la mise en service de la canalisation de liaison Fionnay - Lourtier – ce secteur est également alimenté par le captage de Fionnay (Plan de la Dzeu). Cette nouvelle alimentation nous a permis de gérer aisément les problèmes de qualité d'eau (turbidité) survenus en 2014 lors de mouvements de terrain en zone de captage. Elle nous permet aujourd'hui de mélanger les eaux trop riches en arsenic de la source de la Barmasse avec celles – démunies de toute substance indésirable – en provenance des sources du Plan de la Dzeu.

Un avant-projet de rénovation du captage avait été réalisé en 2018 et avait permis de définir l'enveloppe budgétaire (CHF 500 000.-) et le concept de rénovation.

La chambre rénovée de la Barmasse (altitude 1300 m) fait aujourd'hui office à la fois de chambre de captage des eaux de source de la Barmasse et de bassin de mise en charge pour un turbinage envisagé au réservoir de Lourtier (altitude 1170 m). Actuellement alimentée par un seul captage, la chambre est équipée de deux bassins d'entrée. Le deuxième bassin est en réserve et pourra servir à l'avenir à l'introduction des eaux issues d'un second captage ou des eaux pompées depuis un captage sis à proximité, en aval.

Les eaux de la Barmasse sont aujourd'hui déversées dans le réservoir de Lourtier, mélangées aux eaux de Fionnay – les rendant ainsi potables – et valorisées énergétiquement en contrebas dans la microcentrale hydroélectrique de Champsec.

A l'avenir, ces eaux pourront produire davantage d'électricité renouvelable avec la micro-turbine à implanter sur le site du réservoir de Lourtier. L'avant-projet de développement du réservoir de Lourtier – et ses deux variantes – est disponible.



Vue 3D de l'intérieur de la chambre rénovée de la Barmasse avec, en haut, les deux bassins d'entrée des eaux des sources, en bas à droite la chambre des vannes, et au centre le bassin de mise en charge des eaux en vue d'un futur turbinage au réservoir de Lourtier.



867 GWh

Le flux global d'énergie traité par SOGESA

186 GWh

La production issue d'ouvrages hydrauliques, solaires et de couplage chaleur-force

183 GWh

L'énergie 100% renouvelable fournie aux 6 communes partenaires et aux 125 clients « éligibles »

18,6 km

de lignes aériennes moyenne tension

16,6 km

de câbles souterrains moyenne tension



Par l'intermédiaire de SOGESA, ALTIS gère, pour la commune de Bagnes, la commercialisation d'une partie de l'électricité produite par les Forces motrices de Mauvoisin.

APPROVISIONNEMENT

Gestion de portefeuilles énergétiques

A travers sa société actionnaire SOGESA, ALTIS propose aux communes et aux entreprises d'approvisionnement en énergie (EAE) toutes les prestations liées à la gestion complète de leur fourniture en énergie. Les services proposés s'étendent de la prévision de consommation au service de piquet, en passant par l'achat d'énergie sur le marché, la gestion des mesures et le reporting personnalisé.

Activités du conseil d'administration

Le conseil d'administration s'est réuni à quatre reprises durant l'exercice écoulé. Hormis les tâches habituelles, les sujets particuliers suivants ont été traités :

- Analyse d'impact de la fusion Bagnes-Vollèges et des possibilités d'ouverture du capital-actions
- Validation du mandat de prestataire de gestion de portefeuilles pour INERA SA
- Engagement d'un EPT complémentaire
- Analyse du retour de la campagne « Greenelec pour tous » et valorisation des certificats de garanties d'origines pour les producteurs privés
- Attribution du fonds de stabilisation
- Transferts du personnel SOGESA chez Altis Groupe SA
- Formation et analyses sur la gouvernance des sociétés

Activités du conseil de gestion des risques (CGR)

Lors de ses quatre réunions de l'exercice sous revue, le CGR s'est impliqué sur les dossiers particuliers suivants :

- Analyse d'opportunité pour un approvisionnement pellets en Entremont
- Conformité du modèle de gestion de portefeuille INERA SA
- Analyse des impacts de la nouvelle directive FFS-PRONOVO
- Analyse et impacts de la nouvelle ordonnance sur le marquage et les garanties d'origines

Activités particulières effectuées par la direction et son encadrement

En sus des missions principales liées aux diverses activités de gestion de portefeuille, il convient de mentionner les projets particuliers traités et réalisés durant l'exercice :

- Implémentation de la nouvelle arborescence
- Mise en œuvre du principe de commercialisation directe pour les unités de productions sous gestion
- Réalisation des reportings et dashboards sur le support Grafana
- Certification ISO 9001, 14001 et 55001 ainsi que Valais Excellence
- Développement de l'Intelligence Artificielle pour les modèles de prédictions
- Etudes, modélisation et implémentation du produit Portefeuille-INERA SA
- Adaptation des dispositions contractuelles au Groupe-Bilan
- Analyse du turbinage des Forces motrices de Mauvoisin et proposition à la commission consultative

Administrateurs

Président Eloi Rossier

Vice-président Marco Saalfrank

Membres Norbert Fellay
Marcel Gay
Bernard Giovanola
Anne-Michèle Lack
Laurent Nanzer
Christophe Maret

Secrétaire Pierre-Alain Troillet

Directeur général Joël Di Natale

RECHERCHE

L'Entremont, un laboratoire grandeur nature

Issu d'un partenariat entre la Fondation The Ark, ALTIS Groupe SA et les communes de Bagnes, Bovernier, Sembrancher et Vollèges, BlueArk Entremont a pour but d'héberger des start-up et des entreprises actives dans le domaine de l'eau. Installée au Châble, BlueArk Entremont dispose des structures nécessaires à l'accompagnement de projets innovants. Ce pôle d'innovation vise à positionner le Valais comme un canton pionnier en matière d'intelligence numérique au service de la planification et de la gestion durable de l'eau dans le contexte des changements climatiques et sociétaux.

L'eau d'irrigation face au réchauffement climatique

Quel avenir pour l'eau d'irrigation dans les régions alpines, dans le contexte du réchauffement climatique? Ce thème d'actualité est le cœur d'un projet porté par le Pôle d'innovation BlueArk Entremont et ses partenaires ALTIS, la HES-SO Valais-Wallis et l'Institut fédéral de recherches sur la forêt, la neige et le paysage (WSL) à Birmensdorf. Mené pour le compte des communes de Bagnes et Vollèges, ce projet reçoit le soutien financier de l'Office fédéral de l'environnement (OFEV). Son but est d'appréhender les besoins et disponibilités en eau d'irrigation à l'horizon 2100 et surtout de planifier les modifications à apporter au réseau d'irrigation.

Le projet a également pour ambition de sensibiliser les milieux agricoles à leur consommation d'eau ainsi qu'aux défis futurs pour l'irrigation. Une meilleure gestion et valorisation de l'eau dans une région alpine devraient être assurées à la suite du projet.

Récupérer l'énergie de réduction de pression des réseaux d'eau grâce à une turbine axiale

Afin de récupérer l'énergie des infrastructures existantes, en particulier sur les réseaux d'eau potable, une nouvelle turbine axiale a été imaginée. Celle-ci a été développée et conçue dans le cadre d'un projet mené par le groupe hydroélectricité de la Haute école d'Ingénierie de la HES-SO Valais-Wallis, en collaboration avec le Laboratoire des machines hydrauliques de l'EPFL et les PME valaisannes Jacquier-Luisier SA, Farner Valelectric SA et Telsa SA.

Compacte et composée de deux roues contra-rotatives par étage, cette turbine très flexible convient parfaitement aux sites avec de fortes fluctuations de débit. Des simulations ont été effectuées pour améliorer et prédire les performances de la turbine, et plusieurs prototypes ont ensuite été testés sur les bancs de tests de la HES-SO. A l'issue de ce projet financé par

la Commission pour la technologie et l'innovation (CTI), un premier produit d'un étage d'une puissance de 5 kW est maintenant disponible. La plage de puissance pourra varier de 5 kW à 25 kW avec la possibilité de multiplier le nombre d'étages selon la chute disponible.

La prochaine étape est de tester l'endurance de cet équipement en conditions réelles. Pour cela, le site pilote de Médières, sur la commune de Bagnes, a été équipé en 2019 avec une turbine Duo Turbo d'une puissance de 5 kW. Cette phase de test permettra de démontrer la robustesse de la technologie et de clore la phase d'industrialisation.

DEEP CITY : valoriser les richesses du sous-sol de nos villes

De plus en plus, les zones urbaines doivent faire appel à leur sous-sol pour se développer harmonieusement. Les couches géologiques constituent ainsi une ressource renouvelable et propre, source d'énergie, d'espace ou de géomatériaux valorisables.

Dans ce contexte, le projet Deep City initié à l'EPFL par le professeur Aurèle Parriaux a établi une méthodologie adaptée aux différentes tailles de zones urbaines ainsi qu'aux différentes conditions topographiques et géologiques pour gérer de manière durable les ressources du sous-sol en identifiant des synergies d'utilisation et en minimisant les conflits d'usage.

La station de Verbier bénéficiera de cette approche dans le cadre de l'aménagement de son territoire, à travers une étude d'application. Les résultats seront utiles aussi bien à la commune, aux services d'infrastructures et d'aménagement pour les investissements dans la gestion de l'eau et la production de chaud et de froid, qu'au secteur privé en guidant les promoteurs vers des projets exploitant au mieux les opportunités offertes par le sous-sol de la station.



Les chercheurs ont bûché durant 24 heures pour développer des prototypes de solutions informatiques répondant aux défis proposés par des professionnels.

Le BlueArk Challenge : favoriser la digitalisation de la gestion de l'eau

La deuxième édition du BlueArk Challenge, un hackathon dédié à la gestion de l'eau, s'est déroulée en novembre 2019 au Châble. Organisée par le Pôle d'innovation BlueArk Entremont, ALTIS Groupe SA et la Fondation The Ark, la manifestation a accueilli plus de 100 personnes, dont près de la moitié de développeurs en provenance de Suisse et des pays voisins. Ceux-ci ont travaillé d'arrache-pied sur 8 défis concrets, proposés et rencontrés dans la vie de tous les jours par les professionnels du domaine de l'eau.

Trois projets ont été récompensés au terme de 24 heures de travail intensif. Parmi eux, le projet HYDRO-VISION, lauréat du BlueArk Challenge 2019. Mené par IG Groupe SA à Sion, active dans le domaine de la géo-information, en partenariat avec ALTIS Groupe SA en sa qualité de gestionnaire du réseau de distribution d'eau potable, ce projet permet de monitorer la qualité de l'eau en tous points du réseau à partir des capteurs et analyses disponibles. Il est reparti avec un chèque et obtient un accompagnement pour la poursuite de son développement.

La prochaine édition du BlueArk Challenge aura lieu les 15 et 16 octobre 2020 sous une forme quelque peu évoluée et devrait s'adresser notamment aux PME. Cet événement portera à nouveau sur la digitalisation de la gestion de l'eau, le SMART WATER, et intégrera une journée académique, le jeudi, en complément de la journée de l'économie du vendredi.

Administrateurs

Président Eloi Rossier

Vice-président Marcel Gay

Membres Bernard Giovanola
 Joël Di Natale
 Jean-Albert Ferrez

Secrétaire Florian Perraudin

Directeur général Joël Di Natale

A notre collègue et ami Christian Ungemacht

L'année 2019 n'aura pas été faite que de réjouissance pour ALTIS. Nous avons perdu un collègue, un ami ! Christian nous a quittés au mois de septembre, laissant un grand vide en nos murs à Curala, mais surtout dans nos cœurs.

Christian, nous n'entendrons plus dans les couloirs ton rire si communicatif, et cela nous manque déjà énormément. Tu es parti bien trop tôt, bien trop vite. Et ta disparition nous rappelle que nous sommes finalement bien peu de choses et qu'il est bon de profiter de chaque seconde, de chaque minute, de l'instant présent.

Tu as été fidèle au poste durant 33 ans, toujours prêt à rendre service. Tu avais à cœur de bien faire ton travail, au service des autres.

Nous sommes très heureux d'avoir pu partager tout ce temps avec toi. Toi qui savais faire beaucoup avec si peu, toi qui savais cultiver l'amour et l'amitié... Tu rendais ces moments rares... Comment les oublier ? Comment oublier l'ami fidèle et généreux, le collègue apprécié ? Impossible.

Tu laisses un vide immense derrière toi. Nous garderons le souvenir de ton rire, de ta bonne humeur communicative, de ta bonté et de ton éternel optimisme malgré les aléas de la vie qui ne t'ont pas épargné.

Merci pour tout ce que tu as pu nous apporter durant tant d'années. Tu restes dans nos cœurs.

Tes chers collègues et amis



Albertano Paolo | Alter Sylvie | Arlettaz Michel | Besse François | Besse Jean-Martin | Besse Thomas | Blanchut Stewe Blatter Arnaud | Bossonnet Julien | Bovay Vincent | Bruchez Alexandre | Bruchez Bertrand | Bruchez Célien | Caroli Jérôme Carron Céline | Carron Lionel | Cherix Michel | Collombin Maxime | Conus Jean-Marc | Da Silva Vieira Antonio | D'Arrigo Elena Delaloye Pierre-Antoine | Delaloye Pierre-Yves | Délez Nicolas | Delfauro Goltz Nadia | Deslarzes Audrey | Devènes Anthony Di Natale Joël | Droz Steeve | Dubosson Guillaume | Dumoulin Régis | Dupraz Michel | Ecoffey Michel | Emonet Hervé Farquet Nicolas | Favre Jean-Robert | Fellay Benjamin | Fellay Fabrice | Fellay Nathan | Fellay Olivier | Fellay Pascal Fellay Pascal (2) | Formaz Jérôme | Fuentes Mélanie | Gaillard Marie | Gard Barnabé | Gard Pierre-André | Garlet Sabine | Gay Boris Gillioz Alexandre | Glanzmann Rémy | Hallén Daniella | Hiroz Joël | Jacquemin Joëlle | Jacquemin Maud | Jayet Furletti Monique Joray Jean-François | Latapie Camil | Lattion Serge | Lopez Martin Jesus | Lovisa Blaise | Lugon Moulin Grégory | Maire Joël Maret Loïs | Maret Nestor | Maret Yoan | Maret Yves | Martins Renato | Masson Giliane | Maurer Félix | Max Bernard May Jean-Yves | Mendez Sébastien | Mento Maurice | Michaud Hervé | Michellod Billy | Michellod Christophe | Michellod Pascal Milani Diana | Mittaz Michel | Morand Pascal | Moulin Arnaud | Mouradian Alex | Ongarch Sunisa | Pellaud Sacha | Perraudin Diego Perraudin Florian | Perraudin Mikaël | Perraudin Olivier | Perraudin Theodros | Perriard Dan | Puipe Gérard | Qeli Ardian Rausis Frédéric | Rebord René-Marc | Reichenbach Didier | Rey Jérôme | Rossier Mélodie | Rouiller Ryan | Sallahi Fabiola Sarrasin Cendrine | Storelli Stéphane | Stragiotti Florent | Thétaz Sébastien | Troillet Pierre-Alain | Ungemacht Christian Vaudan Samuel | Weber Emilie

REMERCIEMENTS

Cordial remerciement d'ALTIS Groupe SA à l'attention :

- de ses clients
- de l'ensemble de ses collaboratrices et collaborateurs
- des communes, représentées par leurs élus, conseillers communaux, membres des commissions, ainsi qu'aux employés des administrations
- de ses partenaires externes : fournisseurs, entrepreneurs, etc.
- des partenaires internes du Groupe : GECAL SA, SATELDRANSE SA, SEDRE SA et SOGESA.

GLOSSAIRE

Energie

1 kWh	1 kilowattheure
1 MWh	1000 kWh
1 GWh	1 million de kWh
1 TWh	1 milliard de kWh (= 1000 GWh)

Capacité de transformation

1 kVA	1 kilovoltampère
1 MVA	1 méga voltampère (1000 kVA)

Puissance

1 W	1 watt
1 kW	1 kilowatt = 1000 W
1 MW	1 000 kW = 1'000'000 W

Tension

1 V	1 volt
1 kV	1000 volts

Organisation

Asset	Actif
Asset management	Gestion des actifs
Asset manager	Responsable de la gestion des actifs
EPT	Équivalent plein temps
GMAO	Gestion de la maintenance assistée par ordinateur
HSQR	Hygiène, santé, sécurité, qualité, risques
MCRG	Mesure, contrôle, régulation, gestion
SIT	Système d'information du territoire

Divers

ABT	Amélioration basse tension
AD	Armoire de distribution électrique
Break even	Point-mort (résultat exercice comptable = 0 ; ni bénéfice ni perte)
BT	Basse tension
CPL	Couplage
MT	Moyenne tension
POP	Point de présence opérateur
RCP	Regroupement dans le cadre de la consommation propre
ST	Station transformatrice

Impressum

Édition et rédaction : ALTIS

Conception et mise en page : Le fin mot Communication

Crédits photos :

Jeremy Bernard (couverture)

Valérie Moulin (pages 2-3, 6, 12-13, 19, 28)

Charly Rappo (page 11)

Géographie(s) (pages 14-15 mobilier urbain et borne e-bike, 21, 23, 25)

Impression : Publi'Bagnes

Tirage : 50 exemplaires



ALTIS

Place de Curala 5
1934 Le Châble VS

+41 27 777 10 01

www.altis.swiss